



Jordbruksfrø 2024

Eng- og beitevekster – fangvekster
grønn gjødsling – pollinerende insekter

 Strand



JORDBRUKSFRØ TIL ALLE FORMÅL

Denne såvare katalogen omhandler frø til eng – og beitevekster, fangvekster, grønn gjødsling og vekster for pollinerende insekter.

Flere forhold har betydning for å lykkes med ulike typer planteproduksjon. En av disse er valg av riktige arter/sorter enten i frøblanding eller som enkeltkomponenter. Vårt utvalg av renfrø og blandinger består av norske og utenlandske velprøvde sorter i forskjellige kombinasjoner, basert på Strand sine egne erfaringer, og forsøk og anbefalinger fra NIBIO og Norsk Landbruksrådgiving. Dette skal tilfredsstillende de fleste bruksområder og geografiske beliggenheter i Norge. Vi tilbyr mer enn 40 forskjellige blandinger og i tillegg frø til plen og ulike grøntanlegg.

Vi har egen frøavl av de fleste norske arter og sorter. Normalt har vi også en del overliggende vare av de tradisjonelle norske engvekstene, slik at vi tåler svingninger i klima og avlinger. Når det gjelder ettårige vekster som westervoldsk og italiensk raigras, og vekster som kjøpes fra utlandet, greier vi de fleste år å dekke våre behov.

Strand og våre forhandlere innen Norgesførkjeden og Fiskå Mølle, er derfor godt rustet for en ny salgssesong av jordbruksfrø og frøblandinger til ulike formål.

FOKUS PÅ HØYE GROVFÔRAVLINGER, REPARASJON- OG VEDLIKEHOLDSSÅING OG FORNYING AV ENG

Det er alltid riktig å ha mål om høye avlinger med god kvalitet i hele engomløpet, derfor er reparasjon og vedlikeholdssåing av enga en har liggende eller full omlegging viktig foran hver sesong.

Ikke-optimale enger eller grasbestand kan skyldes mye. Noen årsaker kan være for tett og kraftig dekkvekst med legde og påfølgende ujevne gjenlegg, kjøreskader eller ulike former for utvintring mm. Mange har gamle enger med høyt innhold av kveke og annet ugras som gir små avlinger og dårlig arealutnyttelse. Slike enger må vurderes nøye hver vår om det er noe å satse på.

Velger en å la enga ligge, kan et alternativ være å reparere eller vedlikeholde med en type raigras, men behov og vurderinger vil være ulike fra bruk til bruk. Andre ønsker mer mangfold ved å så inn flere arter etter hvert, f.eks. raigras eller rødkløver.

- Tenker en kun å reparere for ett år bør man velge isåing med ettårig **Westervoldsk raigras**, (evt. med innblanding av Italiensk raigras – **Strand nr. 46**).
- Er enga satt noe tilbake om våren, men samtidig ønsker å ha denne noe lenger (to–tre år), bør man velge isåing med flerårig raigras eller en frøblanding bestående hovedsakelig av flerårig raigras, f.eks. **Strand nr. 19** eller **nr. 23**.
- Vurderes det full omlegging, bør det såes på nytt med en ordinær frøblanding fra **Strand** med timotei, engsvingel og rødkløver, med eller uten engrapp/raigras, alternativt en blanding med strandsvingel.
- Ønsker en et noe lengre omløp enn normalt med økt andel raigras, men er redd for at raigras skal ta overhånd i førsteårsenga for så å gå ut andre eller tredje året, anbefales det å så en tradisjonell blanding med en stor andel timotei. På våren andre året kan det såes inn flerårig raigras. Dette gjentas hvert år frem til oppløying.

ØKTE GJØDSELKOSTNADER OG BRUK AV GRØNNFØRBLANDINGER

- Grønnfôrblandinger utnytter husdyrgjødsel bedre enn vanlig eng.
- Avlingen kan økes i gjenleggsåret ved å bruke grønnfôrblandingene **Strand nr. 41**, **42** eller **43 Øko** som dekkvekst.
- Det bør unngås bruk av kostbar mineralgjødsel dersom mye av den gamle enga skal gå til fôr. Den bør heller legges om med grønnfôrblandinger som dekkvekst sammen med bruk av husdyrgjødsel.

ØKT INTERESSE FOR FRØBLANDINGER MED STRANDSVINGEL

Vi fortsetter suksessen med **Strand nr. 22** og **nr. 24** som inneholder 40–45 % strandsvingel. Strand nr. 24 er uten raigras, men med smittet luserne og engrapp. Dette gjør den interessant også i innlandsstrøkene. I tillegg er **Strand nr. 27** med 70 % strandsvingel og stor suksess innført. Les mer om blandingene lenger bak i katalogen.

STRAND UNIKORN PRODUSERER FRØ AV DISSE ARTENE I NORGE:

- Timotei
- Engsvingel
- Engrapp
- Hundegras
- Flerårig raigras
- Bladfaks
- Rødkløver
- Hvitkløver
- Strandrør
- Rødsvingel
- Sauesvingel
- Engkvein
- Strandsvingel

FØRGRAS

TIMOTEI

Dette er vår viktigste grasart. Timotei er robust og anvendelig, og kan dyrkes over hele landet. Timotei kan fint brukes i renbestand, men tradisjonelt inngår den i frøblandinger sammen med andre arter. Den er imidlertid ikke varig med intensiv drift som ved tidlige og ofte slåtter.

Såmengde renbestand: 2,0–2,5 kg/daa.

NORENG	En svært vinterherdig sort som gir god avling. Den er mest aktuell i Nord-Norge og utsatte fjellstrøk. Gjenvekstevnen er begrenset.
LIDAR	En vintersterk sort som gir stor avling med god kvalitet. Den har omtrent lik gjenvekstevne som Grindstad. <i>Selges kun som økologisk.</i>
GRINDSTAD	En yterik og robust sort. Hovedsort i hele Sør- og deler av Midt Norge. Grindstad har svært god gjenvekstevne med stor stråandel. <i>Selges kun som økologisk.</i>
LILJEROS	En yterik sort med egenskaper mye lik Grindstad. Liljeros har i NIBIO- forsøk gjort det best i prøving blant markedssortene både i lavereliggende- og høyereliggende områder i Sør-Norge. I Graminor's egne felt viser sorten spesielt gode avlingsresultater på Sør- og Vestlandet. Sorten inngår i flere av blandingene og har erstattet renfrøsalg av både Lidar og Grindstad.
VARG	En vintersterk sort som i forsøk har vært på nivå med Lidar og Grindstad i avling og kvalitet i både Sør- og Nord Norge. Den kan bli en erstatter for Lidar, og har i enkeltår vært brukt i Strand nr. 9.

ENGSVINGEL

Denne hardføre, middels slitesterke og varige grasarten kan benyttes over hele landet. Engsvingel er et bladgras og inngår med mindre andel (+/-20 %) i et bredt utvalg frøblandinger til både slått og beite. Gjenveksten er betydelig raskere og arten tåler hyppigere slått og beite bedre enn timotei.

Såmengde renbestand: 2,0–3,0 kg/daa.

FURE	Faset ut, blitt erstattet av Vestar. <i>Kun nå i økologiske blandinger. Selges også som økologisk renfrø.</i>
VESTAR	En vintersterk sørlig sort. Den har bedre avling og overvintring enn Fure.
VINJAR	En vintersterk sort for Nord-Norge og fjellbygdene. Den har bedre avling og overvintring enn Norild som nå er faset ut. <i>Selges også som økologisk renfrø.</i>

ENGRAPP

Engrapp bør være med i ulike kombinasjoner frøblandinger av eng til slått og beite. Engrapp etableres seint, men er svært varig og er best egnet i engomløp på mer enn to til tre år. Eng som skal ligge utover tre år, bør inneholde engrapp.

Såmengde renbestand: 1,0–1,5 kg/daa.

FÔRGRAS

KNUT	En hardfør norsk sort som har gitt gode resultater i forsøk og praksis.
MONOPOLY	En vintersterk nederlandsk sort, som frøavles i Norge, og har vist sin styrke i norske enger. Den gir gode avlinger av fin kvalitet. Er ikke lenger i produksjon og fases dermed ut.
OXFORD	En vintersterk, nederlandsk sort, som gir stor avling med god kvalitet. Den brukes som supplering til Knut og Monopoly.

BLADFAKS

Bladfaks har sin styrke i et kraftig rotsystem som gjør arten tørkesterk. Den krever opplendt, kalkrik jord og bruker litt tid på å etablere seg. Den kommer best til sin rett i langvarig eng. Bladfaks er først og fremst egnet til ensilering. Den bør høstes tidlig for å oppnå god fôrverdi. Såing sammen med timotei bidrar til god avling fra første engår. Bladfaksenga bør ikke vårbeites. Frøkvaliteten med mye lett frø kan variere med ulike frøår, slik at såing av bladfaks enkelte år kan være en utfordring. Det er vanskelig å frøavle bladfaks, og tilgangen kan være begrenset.

Såmengde renbestand: 4,0–5,0 kg/daa.

LEIF	En sort med god overvintringsevne med høyt avlingspotensiale.
-------------	---

HUNDEGRAS

Med god tilgang på næringsstoffer og vann gir hundegras store avlinger, og med sine dyptgående røtter greier den tørkeperioder relativt godt. Hundegras bør høstes tidlig for å opprettholde god kvalitet. Hundegraset starter veksten tidlig om våren, og er aktuell for de som ønsker tidlig beite/slått. Eng til ensilering med minst tre slåtter er det vanlige formålet. I utsatte strøk kan hundegraset gå lettere ut enn timotei. Arten er utsatt for bladfleksykdommer.

Såmengde renbestand: 2,5–3,5 kg/daa.

LABAN	Hovedsorten i markedet. Laban har erstattet Frisk og er bedre i overvintring og avling.
--------------	---

STRANDRØR

Strandrør er særlig godt egnet på myrjord. Det kraftige rotsystemet gjør at bæreevnen øker. Strandrør benyttes vesentlig til ensilering. Såing på godt opptørket jord, og innblanding av noe timotei i såfrøet, bidrar til god etablering. Strandrør kan gi store avlinger, men må høstes tidlig for å unngå trevlete og lite smakelig fôr. Det er vanskelig å frøavle strandrør, og tilgangen kan være begrenset. Strandsvingel kan derfor være en god erstatting.

Såmengde renbestand: 2,0–3,0 kg/daa.

LARA	Den eneste sorten på markedet. Den gir svært stor avling og har god overvintringsevne.
-------------	--

RØDSVINGEL

Rødsvingel er en vinterherdig og nøysom art som vokser over hele landet. Den konkurrerer godt under tørre forhold og på mindre næringsrik jord. Arten er ikke den mest smakfulle, men den finnes i eldre eng, kulturbeiter eller i typiske skogsbeiter. Den inngår i vår artsrike blanding **Strand nr. 5**. I tillegg selges den som renfrø, og brukes mest innen grøntanlegg.

Såmengde renbestand: 1,5–2,0 kg/daa.

LEIK OG FRIGG

Dette er vintersterke og varige sorter, som er mest benyttet til ekstensive grasarealer.

ENGVKVEIN

Engkvein er et bladrikt, småvokst, varig og vintersterkt gras som kan dyrkes over hele landet. Arten stiller små krav til jord og næringstilstand, og er mest aktuell til beite på karrige områder. Den inngår i **Strand nr. 5** og **nr. 7**, og selges i tillegg som renfrø. Den benyttes hovedsakelig i ulike blandinger til plen og grøntanlegg.

Såmengde renbestand: 0,3–0,5 kg/daa.

LEIKVIN

Opprinnelig en vintersterk slått- og beitesort som brukes mest i naturblandinger, og blandinger til ekstensive grasarealer.

LEIRIN

En vintersterk sort som gir en tett bestand og et tett grasdekke. Den brukes mest til plen og ekstensive grasarealer.

STRANDSVINGEL

Strandsvingel er kjent fra utlandet som et tidlig og svært høytytende gras med stor toleranse til både tørke og oversvømmelser, men med en lavere fôrverdi enn raigras. Nyere sorter er imidlertid utviklet med senere skyting og bedre fordøyelighet. Flere av disse er bedre enn både engsvingel og timotei i kvalitet og utvikling. De har noe sein etablering, men gjenvekstevnen er stor. Strandsvingel anvendes vesentlig til slått og bør høstes tidlig.

Såmengde renbestand: 2,5–3,0 kg/daa.

SWAJ

En svensk, yterik og vintersterk sort i norske og svenske forsøk. Den ligner raisvingel Hykor, men er mer mykbladet.

BAROLEX

En nederlandsk sort i markedet, ligner Swaj, men er enda mer mykbladet (soft leaf-typen). Sorten selges som renfrø og brukes kun i spesialblandinger.

KORA

En dansk, svært yterik og vintersterk sort i norske forsøk. Den er vekstvillig, grov og bredbladet. Forsøk utført i Sveits viser at sorten har høy fordøyelighet.

TOWER

En dansk, sein, yterik og mykbladet sort.

FOJTAN

En dansk, sein, strandsvingeltype innen krysningsarten raisvingel. Se omtale under raisvingel.

HYKOR

En strandsvingeltype innen krysningsarten raisvingel. Se omtale under raisvingel.

FLERÅRIG RAIGRAS

Flerårig raigras gir store avlinger av svært god kvalitet. Svakheten er dårlig overvintringsevne, men første og andre år er som regel vellykket. Selv med litt dårlig bestand etter vinteren og en redusert førsteslått, tar den fort igjen det forsømte i andre og tredje slått. Robuste norske sorter gjør imidlertid arten mer aktuell for innlandet, og særlig som innslag i frøblanding. Flerårig raigras har blitt mer og mer aktuelt til reparasjon- og vedlikeholdssåing i hele landet. Arten deles inn i diploide- og tetraploide sorter. Tetraploide (**4n**) sorter gir ofte større vegetativ vekst (bladmasse) enn diploide (**2n**) sorter. Tetraploide sorter kan også være sterkere mot overvintringssopp, men tåler til gjengjeld mindre frost. Diploide sorter gir tettere bestand og er bedre egnet til beiting. Det må imidlertid understrekes at det er store sortsforskjeller og variasjoner innen de ulike gruppene (ploidinivå).

Såmengde renbestand: 3,0–4,0 kg/daa.

FIGGJO, 4N	En yterik, halvtdlig norsk sort. Den er tetraploid med relativ god overvintringsevne.
TRYGVE, 4N	En yterik og halvtdlig norsk sort. Den er tetraploid med relativ god overvintringsevne og bedre enn Figgjo i ikke typiske raigrasområder.
CALIBRA, 4N	En yterik, halvtdlig dansk sort. Den er tetraploid med middels god overvintringsevne.
SW BIRGER, 4N	En yterik, halvtdlig svensk sort. Den er tetraploid og vintersterk som Figgjo. <i>Selges også som økologisk.</i>
BARPASTO, 4N	En tettvekst, yterik, sein nederlandsk sort. Den er tetraploid, går godt på alle jordarter og overvintring som Calibra. Brukes kun i blandinger.
INDICUS 1 OG VALMIRON, 2N	Begge er svært yterike, danske sorter. De er diploid og brukes kun i blandinger. Valmiron regnes som seinere enn Indicus 1, men Indicus 1 har bedre overvintringsevne.
MARA, 2N	En sein nederlandsk sort. Den er diploid og tettvekst med god overvintring. Brukes kun i blandinger.
FAGERLIN, 2N	En yterik, halvtdlig norsk sort. Den er diploid med en relativt god overvintringsevne. Den brukes som Valmiron og Mara og er kun i blandinger.



ITALIENSK RAIGRAS

Et toårig (vinterettårig) gras som brukes som ettårig på grunn av dårlig overvintringsevne. Det har moderat tilvekst etter såing, men har svært god gjenvekst utover sommeren og høsten. Veksttid er 50–60 dager, og normalavling er på 600 FEm/daa. Det setter begrenset med frøstengler i såingsåret og kvaliteten beholdes dermed lengre enn det som er tilfellet med westerwoldsk raigras. God fortørking kreves dersom italiensk raigras skal ensileres. Et godt alternativ er å blande italiensk og westerwoldsk raigras, slik at andelen struktur øker (**Strand nr. 46**). Det italienske raigraset setter pris på næringsrik jord med god vanntilgang. Tidlig pussing etter etablering fremmer busking, konkurransevne mot ugras og avling.

Såmengde renbestand: 3,0–4,0 kg/daa.

FABIO	En yterik sort med stråandel på 10–15 %. <i>Selges også som økologisk renfrø.</i>
BARPLUTO	En bladrik sort med en svært lav stråandel (ca. 5 %). Sorten beholder høy fôr kvalitet over et langt tidsrom og inngår i flere grønnefôrblandinger. Den er aktuell som underkultur og til beite.

WESTERWOLDSK RAIGRAS

Et ettårig gras som etablerer seg raskt om våren. Normal høstetid er etter 45–50 dager og normalavling er på 600 FEm/daa. Det vil etter 55–60 vekstdøgn sette mange frøstengler og kvaliteten synker derfor raskt etter skyting. Høstet på rett tidspunkt, er det westerwoldske raigraset svært verdifullt til ensilering. Det setter pris på næringsrik jord med god vanntilgang. Tidlig pussing etter etablering fremmer busking, konkurransevne mot ugras og avling.

Såmengde renbestand: 3,0–4,0 kg/daa.

BARTIGRA	En populær sort i Norge. Den har rask etablering, gir stor avling og god tilvekst.
POLLANUM	En tidlig sort med rask etablering. Den gir stor avling, spesielt i første slått. <i>Selges kun som økologisk.</i>
CAREMO	Mye lik Bartigra.
LIBONUS	En tidlig sort med rask tilvekst og høy avling.

RAISVINGEL OG HYBRIDRAIGRAS

Raisvingel er et flerårig gras og en kryssing av ulike typer raigras og svingeltyper. Målet er å oppnå raigraset sin kvalitet og svingelens overvintringsevne. I markedet finnes det både raigrastyper og svingeltyper (strandsvingel). Raisvingel, spesielt svingeltyper, kan være tyngre å etablere enn raigras, og er best egnet til ensilering, men beitetyper finnes.

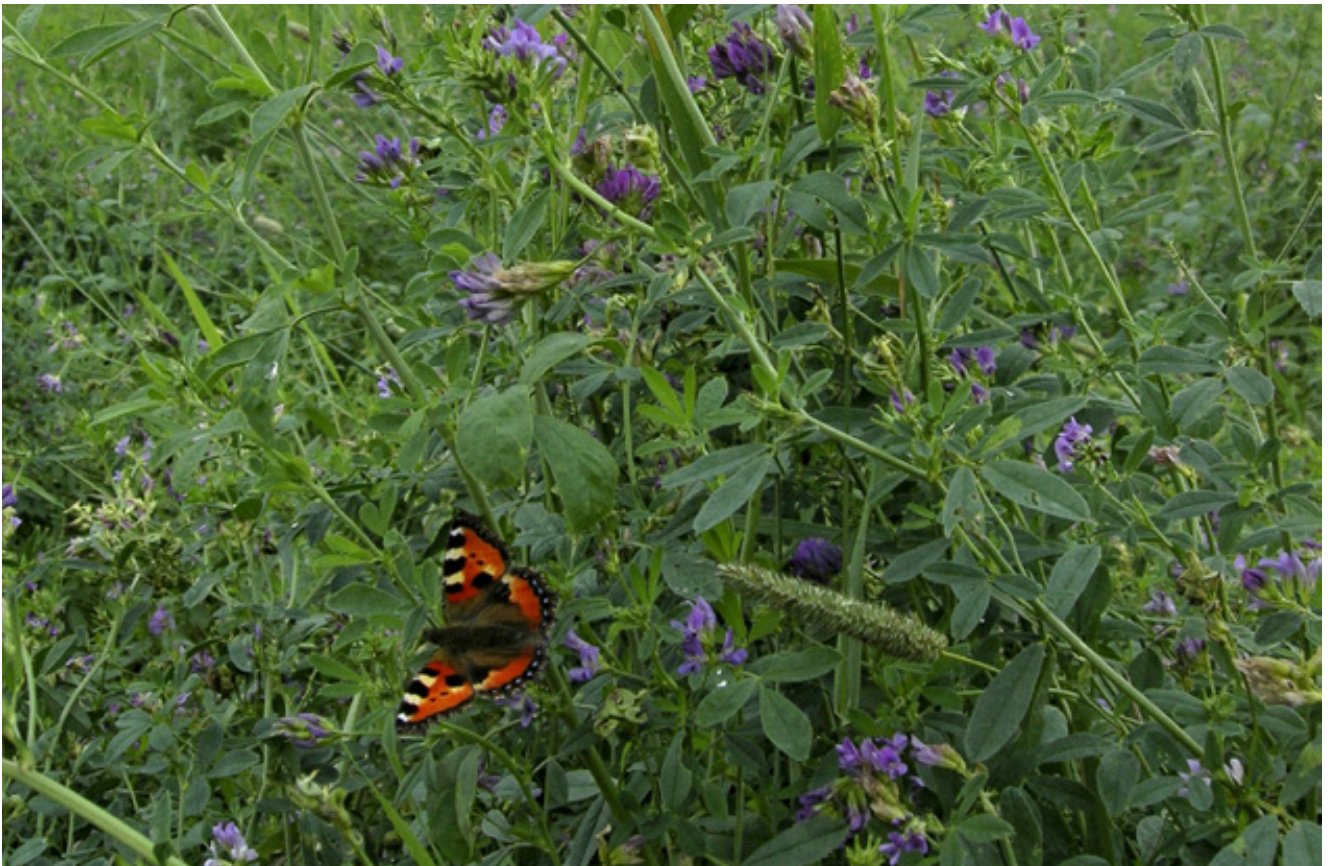
Hybridraigras er en artskryssing mellom italiensk raigras og flerårig raigras. Resultatet blir kryssinger som gir gode avlinger med god fôr kvalitet, men overvintringsevnen kan bli redusert.

Såmengde renbestand: 3,0–4,0 kg/daa.

FLERÅRIG RAIGRAS

HYKOR	En tidlig strandsvingeltype med relativ god overvintringsevne, som starter veksten raskt om våren. Sorten har stor gjenvekstevne etter slått og både tre og fire slåtter er oppnåelig. Den må høstes tidlig for å opprettholde kvaliteten. Arten er stivbladet.
FOJTAN	En mellomsen strandsvingeltype som skyter fire-seks dager senere enn Hykor. Det er en robust sort med høyt avlingspotensiale, kombinert med relativ god varighet, tørkeresistens og toleranse overfor periodiske over- svømmelser. Sorten er også egnet til beiting. Den brukes kun i blandinger.
STORM	Et hybridraigras med høyt avlingspotensiale. Den har moderat overvintringsevne. Storm brukes noe i frøblandinger som er egnet for kystnære, milde strøk. Den er kun i blandinger.





KLØVER OG LUSERNE

RØDKLØVER

Rødkløver inngår i mange frøblandinger med en mindre andel. Den fikserer nitrogen og tilfører ekstra protein og mineraler i grovfôret. Den trives best på jord i god hevd. En andel på 20–30 % kløver i grovfôret hever kvaliteten betydelig med tanke på smakelighet og innhold av næringsstoffer. Rødkløver går fort ut etter to år, ved sterk N-gjødsling, sein slått og beiting. Arten er følsom for pakkeskader.

Såmengde renbestand: 1,0–2,0 kg/daa.

LARS

En norsk tetraploid sort, med størst avling og best vinterherdighet blant markedssortene. Den er vanskelig og frøavle og brukes derfor kun i spesialblandinger.

GANDALF

En norsk diploid sort med klart bedre overvintring og avling enn tidligere brukte Lea. *Selges også som økologisk.*

ALSIKEKLØVER

Alsikekløver gir ikke like stor avling som rødkløver. Den slår imidlertid ofte bedre til på noe rålendt jord, og takler jord med lav pH bedre enn rødkløver. Tidligere ønsket flere denne kløveren i eng til høy. Alsikekløver har tynne, bladrike stengler som beholder en frisk grønn farge også etter tørking.

Såmengde renbestand: 1,0–1,5 kg/daa.

FRIDA

En svensk, sort med god vinterherdighet, som kan anbefales over hele landet.

HVITKLØVER

Hvitkløver er et verdifullt innslag i alle frøblandinger til beite. Forsøk viser også positive resultater med innslag av hvitkløver i frøblandinger beregnet for ensilering.

Såmengde renbestand: 1,0–1,5 kg/daa.

SW HEBE

En svensk høytvoksende sort. Svært lik Milkanova, Silvester og Liflex. Sorten passer best i lavlandet. Den brukes som supplering til de norske sortene.
Selges kun som økologisk.

EDITH

En svensk, høytvoksende sort. Den likner Hebe, men har bedre overvintringsevne og avling. *Selges også som økologisk.*

SILVESTER

En dansk høytvoksende sort som ligner mye på Edith. Den brukes kun i blanding.

BRIANNA

En ny dansk, høytvoksende sort med ekstra store blad. Sorten har opprett vekst og stor evne til å konkurrere med høytvoksende gras og passer godt til slått. Den brukes kun i utvalgte blandinger, som Strand nr. 22.

LIFLEX

En nederlandsk, høytvoksende sort. Den er svært lik Hebe og brukes som supplering til denne og de norske. Den brukes kun i blandinger.

NORSTAR

En norsk lavtvoksende, småbladete og vintersterk sort. Tilgangen er begrenset.

LITAGO

En norsk, høyvokst sort med god overvintringsevne og stort avlingspotensiale. Den er svært vanskelig å frøavle, og tilgangen er begrenset.

RIVENDEL

En småvokst, dansk sort som passer best til underkultur og fangvekst.

LUSERNE

Luserne trives best under klimatisk gode forhold i Sør-Norge, på jord i god hevd med pH godt over 6 (helst >6,5), og gjerne i de dypere jordlag. Den tåler imidlertid ikke lange perioder med isdekke eller vann. Luserne har et svært dyptgående rotsystem og er tørkesterk når den først er etablert, men må ha god tid mellom hver slått for å samle opplagsnæring. Luserne er aktuell i renbestand eller i 15–20 % blanding med andre arter. Arten fikserer nitrogen fra lufta, og frøet bør smittes med en bakteriekultur før såing hvis det er lenge siden den har vært dyrket.

Såmengde renbestand: 2,0–3,0 kg/daa.

CRENO

En stor sort i Nord Europa. Den har gjort det bra i svenske forsøk og er mer vinterherdig enn tidligere brukte SW Nexus. Kun i blanding.

MEZZO

En forholdsvis vintersterk sort på linje med Creno. Sorten er stråstiv og den gir stor avling med høyt proteininnhold. Den er ferdig smittet.

GRØNNFÔRVEKSTER OG ALTERNATIVE VEKSTER

HØSTRUG + ITALIENSK RAIGRAS

En blanding med høstrug og italiensk raigras sådd om våren, er et velprøvd beitealternativ, som praktiseres mer og mer her i landet. Blandingen gir et svært appetittlig fôr og mer melk på tanken.

Såmengde: 10–12 kg høstrug + 3 kg italiensk raigras/daa.

Aktuelle sorter er **Reflektor/Opal/Dragon** (ubeiset populasjonsrug) og **Barpluto/Fabio** italiensk raigras.

GRØNNFÔRRAPS

Grønnfôrraps vokser fort og kan gi store avlinger etter 60–70 døgn. Den trives best på jord i god hevd med god næringstilgang. Kombinasjonen raps og rålendt, tett jord er et dårlig valg. Arten er svak mot klumprot. Fôrraps er en populær vekst til sau som på høsten tas ned fra fjellbeite.

Såmengde renbestand: 0,5–1,2 kg/daa avhengig av radavstand.

FONTAN	En bladrik og middels høyvokst sort, som er mest aktuell til beiting, men fungerer også til ensilering.
BARCOLI	Er bladrik og mer høyvokst enn Fontan. En god sort dersom avlingen skal ensileres.

FÔRMARGKÅL

Fôrmargkål krever en veksttid på minst 120 døgn for å gi full avling. Veksten gir et fôr med god kvalitet og smakelighet. Som fôrraps trives den best på jord i god hevd med god næringstilgang. Arten dyrkes i renbestand til ensilering eller til direkte oppfôring. Den tåler frost.

Såmengde renbestand: 0,5–0,8 kg/daa avhengig av radavstand.

CAMARO OG GRÜNER ANGELITER	Dette er tyske og velprøvd sorter som gir store avlinger.
-----------------------------------	---

ANDRE GRØNNFÔRVEKSTER

Av andre grønnfôrvekster kan følgende tilbys:

Arter	Såmengde, kg/daa.	Veksttid, dager	Normalavling, Fem/daa.
Fôrnepe	0,3–0,5	120	750
Fôreddik (oljereddik)	2,0–2,5	50–80	350
Fôrerter	15–20	70–80	5–600
Fôr(vår)vikker	10–15	70–80	5–600
Fôrmais	En enhet til 5–6 daa / 8–10.000 frø pr.daa. / 2,5–3,0 kg pr.daa / 6,25 daa/sekk til konvensjonell – 5,0 daa/sekk til øko.		

**En enhet til 5-6 daa/8-10000 frø pr. daa/2,5-3,0 kg pr. daa.*

ALTERNATIVE VEKSTER TIL ULIKE FORMÅL (GRØNNFÔR, FANGVEKSTER, POLLINERINGSVEKSTER MM.)

Av alternative vekster kan vi tilby følgende:

Arter	Såmengde, kg/daa.	Varighet
Tiriltunge	1,5–2,0	Flerårig
Alexandrinerkløver	2,0–3,0	Ettårig
Perserkløver	1,5–2,0	Ettårig
Blodkløver	2,5–3,0	Vinterrettårig
Sneglebelg	1,5–2,0	Ettårig
Fôr (vår) vikke	10,0–15,0	Ettårig
Vinter (lodne) vikke	5,0–6,0	Vinterrettårig
Vinter fôrert	15,0 (100–120 pl./m ²)	Vinterrettårig
Åkerbønner	30,0–35,0	Ettårig
Blå bitter lupin (<i>Lupinus angustifolius</i>)	18,0	Ettårig
Sand-/Svarthavre (<i>Avena strigose</i>)	6,0–8,0	Ettårig
Bokhvete	8,0–10,0	Ettårig
Honningurt	1,0–1,5	Ettårig
Oljereddik (fôrreddik)	1,8–2,5	Ettårig
Oljereddik / Daikon (struktur-store røtter)	0,6–0,8	Ettårig
Oljedodre (<i>Camelina s.</i>)	0,5	Ettårig
Spinnelin (hvite blomster)	Ca. 15,0	Ettårig
Oljelin (blå blomster)	Ca. 8,0	Ettårig
Karve	1,0–1,5	Toårig
Pimpernell (urt)	1,0–1,5	Flerårig
Sikori (urt)	0,6 (alt. 25 % i frøblanding) 0,1–0,3 som underkultur	Flerårig
Solsikke	4,0–5,0	Ettårig

BLODKLØVER



HONNINGURT





Graminor

Nye plantesorter for norsk
og nordisk klima

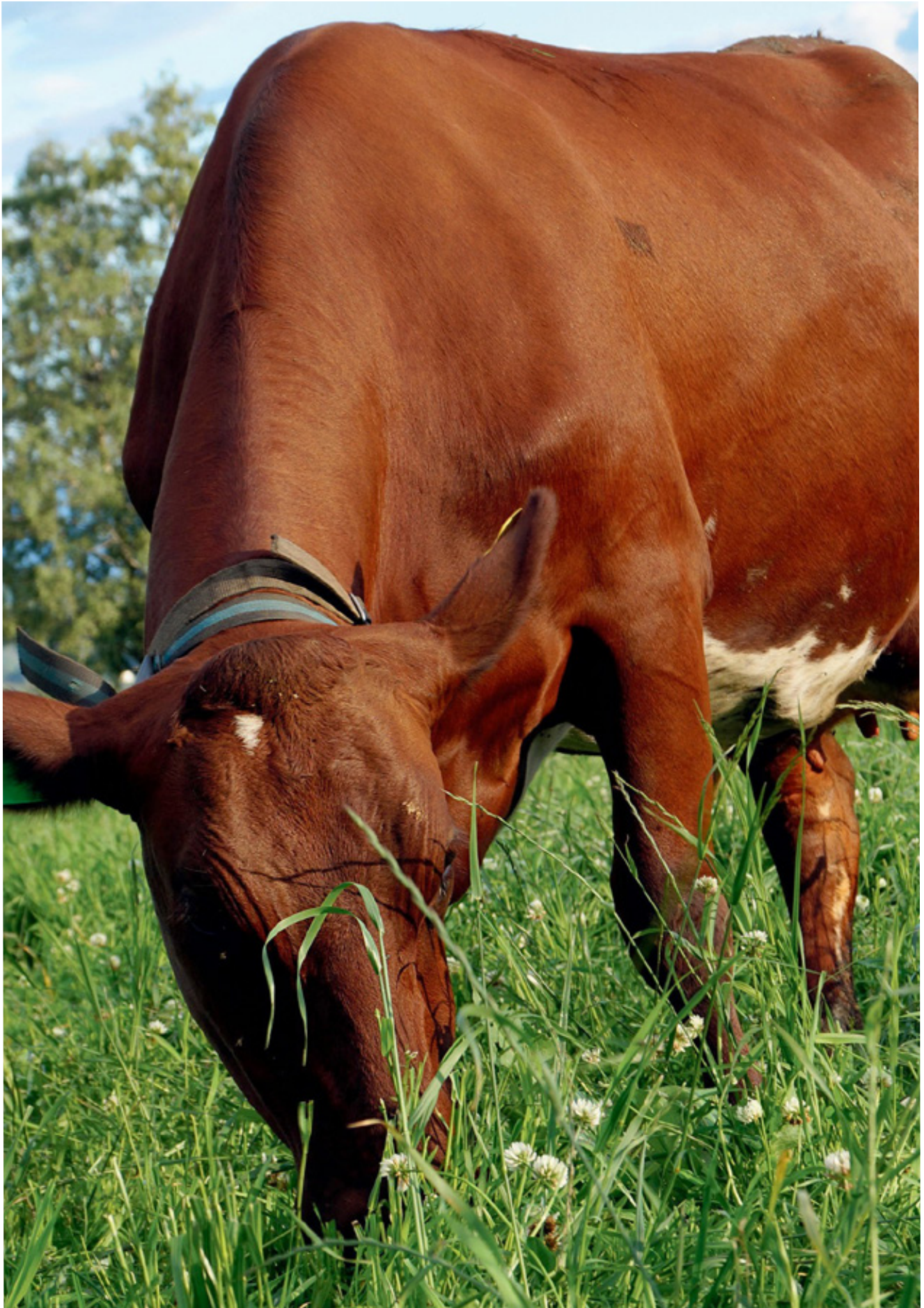
www.graminor.no



EGENSKAPER TIL DE VIKTIGSTE FLERÅRIGE GRASARTENE

Art	Vinterherdighet	Varighet	Smakelighet	Bruksområde
Timotei	Meget god	Middels langvarig	Svært god	Blanding/renbestand
Engsvingel	Meget god	Middels langvarig	God	Blanding
Strandsvingel	Middels	Langvarig	God	Blanding
Hundegras	Middels	Kortvarig	Brukbar	Blanding/renbestand
Bladfaks	Middels	Langvarig	God	Blanding/renbestand
Strandrør	Middels	Langvarig	Dårlig	Renbestand
Engrapp	Meget god	Langvarig	God	Blanding
Engkvein	Meget god	Langvarig	God	Blanding
Flerårig raigras	Svak	Kortvarig	Svært god	Blanding/renbestand
Raisvingel	Svak	Kortvarig	God	Blanding/renbestand
Rødsvingel	Meget god	Langvarig	Mindre god	Blanding
Rødkløver	Middels	Kortvarig	God	Blanding
Alsikekløver	Middels	Kortvarig	God	Blanding
Hvitkløver	Svak	Middels langvarig	Svært god	Blanding

Art	Voksemåte	Krav til jordart	Krav til råme	Driftsmåte	Høsting
Timotei	Strågras	All jord unntatt sandjord	Tørkesvak	Slått	2-3
Engsvingel	Bladgras	Tung og næringsrik jord	Tørkesvak	Slått/beite	2-3
Strandsvingel	Bladgras	Næringsrik leirjord	Tørkesterk	Slått/beite	3-4
Hundegras	Bladgras	Ikke myr el. tørkesvak sandjord	Middels tørkesterk	Slått/beite	3-4
Bladfaks	Strågras/jordstengler	Opplendt, kalkrik jord	Tørkesterk	Slått/beite	2
Strandrør	Strågras/jordstengler	Rålendt mark	Middels tørkesterk	Slått	2-3
Engrapp	Bladgras	Næringsrik, kalkrik jord	Tørkesvak	Beite/slått	3-4
Engkvein	Strågras	Lite kravfull	Tørkesterk	Beite/slått	2-3
Flerårig raigras	Strågras (Bladgras)	Kravfull	Tørkesvak	Slått/beite	3-5
Raisvingel	Bladgras	Kravfull	Middels tørkesvak	Hyppe slåtter	4
Rødsvingel	Bladgras	Lite kravfull	Tørkesterk	Beite/slått	3-4
Rødkløver	Høytvoksende	Tyngre jord pH->5,8	Tørkesterk	Slått, ikke for tidlig	3-4
Alsikekløver	Høytvoksende	Tyngre jord pH->5,9	Tørkesterk	Slått, ikke for tidlig	3-4
Hvitkløver	Krypene	Rålendt jord	Middel tørkesterk	Beite/slått	3-5



VALG AV FRØBLANDING TIL ENG OG BEITE

Valg av riktig frøblanding fortjener en nøye vurdering. Først og fremst må man vurdere hvilke krav man har til overvintringsevnen til sortene/artene som skal inngå i frøblandingen. Deretter er det viktig å ta hensyn til om frøblandingen skal dekke spesielle behov med hensyn til jordart, tørke- eller flomutsatt areal, bruk av husdyrgjødsel, jordas bæreevne, lokale klimaforhold og lignende. Man bør også ha følgende punkter i tankene når man skal velge frøblanding:

BLANDING TIL SLÅTT

En god blanding til eng for surfôr som består i første rekke av timotei og engsvingel, med eller uten rødkløver. Blandinger for mer intensiv drift med hyppige og flere slåtter bør inneholde en større eller mindre andel flerårig raigras, men også blandinger med hundegras eller strandsvingel er aktuelle til dette.

BLANDING TIL BEITE

Bør bestå av vekstvillige, til dels aggressive arter, som tåler tråkk og som har stor gjenvekstevne. Engrapp og hvitkløver bør være med. Engrapp binder jorda godt med underjordiske utløpere. Hvitkløver, spesielt småbladete sorter tåler beiting godt. Med sine overjordiske utløpere har den en formidabel evne til å bre seg utover og skape et tett plantedekke. De ulike typer raigras er også svært verdifulle beitegras der det er rett klima for arten.

ØNSKET GROVFÔRKVALITET OG VARIGHET

Høsteregimet må tilpasses ytelsesnivået. Dersom man vil ha kvalitetsfôr med høy fôrenhets- konsentrasjon, må man høste tidlig selv om dette kan svekke timoteien og varigheten av enga.

Det er fornuftig å velge en bred sammensatt frøblanding dersom planen er et varig areal til slått eller beite. Skal enga ligge mer enn tre til fire år, bør blandingen inneholde en andel engrapp. **Denne arten styrker enga på sikt og hindrer innvandring av ugras etter hvert som det med årene blir mindre timotei og engsvingel.**

Et raskere engomløp, kanskje ned mot to år, tilsier at det er fornuftig å velge en enkel sammensetning med færre arter. Da vil det være enklere å bestemme optimalt høstetidspunkt ut fra utvikling på plantene. Økt bruk av blandinger med flerårig raigras tilsier også mer kortvarig eng av bedre kvalitet.

Grasartene skyter relativt sett i denne

rekkefølgen: Engrapp > hundegras > raisvingel > eng-/strandsvingel > flerårig raigras > bladfaks > timotei.

Stort innslag av engrapp i enga tilsier dermed tidligere slått enn eng bestående bare av timotei.

ENGBELGVEKSTER

Kløver hever utvilsomt både kvalitet og smakelighet på grovfôret, og innslag av engbelgvekster i frøblandingen anbefales. Et intensivt driftsopplegg med kortvarig eng gjør at belgvekster ikke er så aktuelt. Er målet fortrinnsvis tørt høy eller tørr høyensilage (f. eks. til hestfôr) kan frøblandinger med kløver velges bort.



FRØBLANDINGER TIL ALLE FORMÅL

UNDER DENNE SEKSJONEN KAN DU VELGE MELLOM FLERE ENN 40 FRØBLANDINGER.

- Eng- og beiteblandinger for hele landet
- Spesialblandinger
- Frøblandinger til økologisk produksjon
- Grønnfôrblandinger
- Beiteblending m/perserkløver
- Surfôrblending m/italiensk og westerwoldsk raigras
- Grønngjødsling- og jordforbedringsblandinger
- Blandinger til fangvekster, karbon agro og regenerativt landbruk
- Blandinger for pollinerende insekter
- Blandinger til plen- og grøntanlegg

Valget er ditt!

Vi hjelper deg gjerne med valget hvis du har behov for det. **Telefon 62 35 15 00.**

Det kan forekomme mindre justeringer i frøblandingene avhengig av tilgang på frø. Se www.strandunikorn.no for detaljert og oppdatert informasjon.

FRØBLANDINGER ETTER NR., BRUKSOMRÅDER OG VINTERHERDIGHET

Vinterstyrke	Moderat	Normal			Vintersterk		Svært vintersterk	
		SØR-NORGE: Kystnære strøk	MIDT- OG SØR-NORGE: Flatbygder (innlandsbygder)	MIDT- OG SØR-NORGE: Dal- og fjellbygder	NORDLAND: Kyststrøk	INDRE NORD- LAND, MIDT- OG SØR-NORGE: Fjellstrøk	NORD-NORGE: Finnmark og Troms	
LANDSDEL								
Ulike frøblandinger	Med kløver							
Surfôr	Ja	14/15	14/15	(4)/10	4/10	2	2	2
Surfôr	Nei	25	25			1	1	1
Surfôr (m/ strandvingel)	Ja	22/24/27	22/24/27	24	22/24/27			
Surfôr (hunde-/raisgras/engsvingel)	Ja	20	20	20	20			
Surfôr (bladfaks-/timotei)	Nei	21	21	21	21			
Beite	Ja	11/16	11/(16)	11	11			
Kombinasjon surfôr/beite	Ja	13/19/27	13	5/8	5/8	2/5	2/5	2/5
Kombinasjon surfôr/beite	Nei	12/23	12	7	3/7	3	3	(3)
Høy	Nei	9 evt. ren timotei Liljeros	9 evt. ren timotei Liljeros	9 evt. ren timotei Liljeros	9 evt. ren timotei Liljeros	1	1	1
Kombinasjon surfôr/høy	Nei	9/12	19/12	7/9	7/9	1	1	1
Hest - beite-/slått	Nei	26	26	26	26			
Økologisk	Ja	30/32	30/32	30/31	30/31	31	31	(31)

NORD-NORGE, MIDT-NORGE OG UTSATTE FJELL- OG DALSTRØK I SØR-NORGE

STRAND NR. 1:

70 % Timotei Noreng
20 % Engsvingel Vinjar
10 % Engrapp Monopoly/Knut

Såmengde: 2,5–3,0 kg/daa.

Ant. slåtter: 1–2.

Surfôr og høy. En hardfôr og svært vintersterk blanding uten kløver. Inneholder Noreng, som er vår mest vintersterke timoteisort. I tillegg inneholder den en liten andel engrapp som gjør blandingen mer varig. Den er spesielt godt egnet for Nord-Norge og fjellstrøk i Sør-Norge.

STRAND NR. 2:

55 % Timotei Noreng
20 % Engsvingel Vinjar
15 % Engrapp Monopoly/Knut
10 % Rødkløver Lars/Gandalf

Såmengde: 2,5–3,0 kg/daa.

Ant. slåtter/beitinger: 1–2.

Surfôr og beite. En hardfôr blanding med vintersterke sorter som ligner Strand nr. 1. Den inneholder i tillegg mer engrapp og rødkløver. Engrapp gjør enga mer varig og gjør at den vil tåle beiting bedre. Kløveren hever kvaliteten de første engårene. Blandingen er spesielt egnet for Nord-Norge og utsatte fjellområder i Sør-Norge.

STRAND NR. 3:

40 % Timotei Lidar
20 % Timotei Noreng
25 % Engsvingel Vinjar
15 % Engrapp Monopoly/Knut

Såmengde: 2,5–3,5 kg/daa.

Ant. slåtter/beitinger: 2.

Surfôr, beite og høy. En svært anvendelig blanding uten kløver for nordlige strøk og utsatte fjellbygder i Midt- og Sør-Norge. Den inneholder vintersterke sorter av timotei og engsvingel, og i år med økt andel Lidar timotei. Innslag av engrapp gjør blandingen mer varig og bedre egnet til beiting. Den kan erstatte Strand nr. 7.

STRAND NR. 5:

25 % Timotei Noreng
20 % Timotei Lidar
15 % Engsvingel Vinjar
15 % Engrapp Monopoly/Knut
5 % Rødsvingel Leik
5 % Engkvein Leikvin
10 % Rødkløver Gandalf
5 % Hvitkløver Norstar

Såmengde: 2,5–3,5 kg/daa.

Ant. slåtter/beitinger: 3.

Surfôr og beite (evt. høy). En god og mye brukt blanding med kløver for utsatte fjellområder og nordlige strøk. En bred sammensetning, bestående av vinterherdige sorter som gir muligheter for langvarig eng. Innslag av engrapp og hvitkløver gjør den godt egnet til beiting. Kløveren gir generelt kvalitetsøking av fôret. En liten andel hardfôr rødsvingel og engkvein bidrar til økt diversitet i enga.

STRAND NR. 7:

60 % Timotei Lidar
20 % Engsvingel Vinjar
15 % Engrapp Monopoly/Knut
5 % Engkvein Leikvin

Såmengde: 2,5–3,0 kg/daa.

Ant. slåtter/beitinger: 3.

Surfôr, beite og høy. En blanding som egner seg godt til sauebruk, der det beites en del. Ligner Strand nr. 3, men har en liten andel engkvein i tillegg. Den er populær i Sør-Trøndelag.

STRAND NR. 8:

30 % Timotei Lidar
25 % Timotei Grindstad
20 % Engsvingel Vinjar
10 % Engrapp Monopoly/Knut
10 % Rødkløver Lars/Gandalf
5 % Hvitkløver Liflex/Silvester

Surfôr og beite. En hardfôr og allsidig kombinasjonsblanding med kløver for høyereliggende strøk i Midt- og Sør-Norge. I tillegg går den godt i kyststrøk i Nordland og Troms med lang vekstsesong. Innslag av engrapp fyller bunnen av enga, og gjør blandingen sammen med hvitkløver godt egnet til beiting. En god blanding til produksjon av både surfôr og høy og til kombinasjoner av slått og beite. Nå også med **Grindstad** timotei.

Såmengde: 2,5–3,5 kg/daa.

Ant. slåtter/beitinger: 2–3.

STRAND NR. 9:

40 % Timotei Grindstad
40 % Timotei Lidar
10 % Engsvingel Vestar
10 % Engsvingel Vinjar

Surfôr og høy. En god og enkel blanding, uten kløver. Den passer godt for dalstrøk i Midt- og Sør-Norge, men kan brukes i hele Sør-Norge. Den består av ulike sorter av timotei og engsvingel, noe som gir den et bredt bruksområde. Overliggende vare har også innslag av Varg timotei.

Såmengde: 2,5–3,0 kg/daa.

Ant. slåtter: 2–3.

STRAND NR. 10:

35 % Timotei Lidar
35 % Timotei Grindstad
10 % Engsvingel Vestar
10 % Engsvingel Vinjar
10 % Rødkløver Gandalf

Surfôr (evt. høy). En svært anvendelig og vintersterk surfôrblending. Den er lik Strand nr. 9, men inneholder kløver. Den er aktuell over store deler av Midt-Norge i tillegg til dalstrøka i Sør-Norge. Vår storselger i hele Gudbrandsdalen, Østerdalen og Trøndelag.

Såmengde: 2,5–3,0 kg/daa.

Ant. slåtter: 2–3.

STRAND NR. 11:

20 % Timotei Lidar
20 % Timotei Grindstad
15 % Engsvingel Vestar
15 % Engsvingel Vinjar
20 % Engrapp Monopoly
10 % Hvitkløver Liflex/Silvester

Beite (evt. surfôr). Dette er vår mest typiske beiteblanding, men den er også egnet som slåtteblanding. Den er bredt sammensatt av robuste og vintersterke sorter som gir fôr av god kvalitet. Den er egnet for hele Sør-Norge. Den inneholder en stor andel engrapp og hvitkløver, og er et godt alternativ til langvarig eng/beite.

Såmengde: 2,5–3,5 kg/daa.

Ant. slåtter/beitinger: 2–3–4.

LITE UTSATTE OMRÅDER I MIDT- OG SØR-NORGE

STRAND NR. 12:

35 % Timotei Grindstad
35 % Timotei Liljeros
20 % Engsvingel Vestar
10 % Engrapp Knut

Surfôr, (beite) og høy. En god blanding uten kløver. Den består av yterike sorter, og passer godt til høy og høyensilage. Innslag av engrapp fyller ut bunnen av enga og gjør blandingen tett, egnet til beiting og med lengre varighet.

Såmengde: 2,0–3,0 kg/daa.

Ant. slåtter: 3.

STRAND NR. 13:

50 % Timotei Grindstad
20 % Engsvingel Vestar
15 % Engrapp Knut
10 % Rødkløver Gandalf
5 % Hvitkløver Liflex/Silvester

Surfôr og beite (evt. høy). En vinterherdig og allsidig kombinasjonsblanding med kløver, og yterike sørlige sorter. Den passer godt for hele Sør-Norge. Den inneholder engrapp og hvit- og rødkløver, noe som gjør den godt egnet til produksjon av både surfôr og høy, og kombinasjoner av slått og beite.

Såmengde: 2,5–3,5 kg/daa.

Ant. slåtter/beitinger: 3.

STRAND NR. 14:

65 % Timotei Grindstad
25 % Engsvingel Vestar
10 % Rødkløver Gandalf

Surfôr (evt. høy). En yterik blanding med kløver. Den er en av våre mest populære surfôr blandinger for hele Sør-Norge. Kombinasjonen timotei, engsvingel og rødkløver gir ved riktig slåttetidspunkt et svært godt surfôr til både storfe og småfe.

Såmengde: 2,0–3,0 kg/daa.

Ant. slåtter: 3.

STRAND NR. 15:

30 % Timotei Grindstad
30 % Timotei Liljeros
20 % Engsvingel Vestar
10 % Fl.årig raigras Figgjo, 4n
10 % Rødkløver Gandalf

Surfôr (evt. beite). En svært god surfôr- blanding med en mindre andel kløver og flerårig, norsk raigras. Den er tilpasset de klimatiske bedre strøkene i Sør-Norge og langs kysten. Andelen raigras gir god gjenvækstevne, hever kvaliteten og bedrer smakeligheten på fôret uten at det dominerer.

Såmengde: 2,5–3,5 kg/daa.

Ant. slåtter: 3–(4).

STRAND NR. 16:

15 % Fl.årig raigras Figgjo, 4n
20 % Fl.årig raigras Mara, 2n
20 % Fl.årig raigras Indicus 1, 2n
20 % Engsvingel Vestar
15 % Engrapp Knut
10 % Hvitkløver Liflex/Silvester

Beite (evt. surfôr). Denne blandingen ble endret i 2022. Blandingen er nå rettet mot intensivt beitebruk og passer best i de klimatiske beste strøkene i Sør-Norge og langs kysten. Blandingen består av 50-60 % raigras av ulike typer og vekstrytme, i tillegg til andre gode beitegras som engsvingel, engrapp og hvitkløver. Overliggende vare har innslag av en liten andel timotei.

Såmengde: 2,5–3,5 kg/daa.

Ant. slåtter/beitinger: 3–5.

STRAND NR. 19:

20 % Fl.årig raigras Trygve, 4n
20 % Fl.årig raigras Figgjo, 4n
30 % Fl.årig raigras Birger 4n
5 % Fl.årig raigras Indicus 1, 2n
10 % Hybridraigras Storm
5 % Ww. raigras Bartigra
10 % Hvitkløver Liflex/Silvester

Såmengde: 3,0–4,0 kg/daa.

Ant. slåtter/beitinger: 3–4.

Surfôr og beite. En raigrasbasert blanding med mange gode sorter, og med hvitkløver. Den er best egnet til kortvarig eng i lavereliggende, kystnære områder i Sør-Norge. Den er særlig egnet for intensiv drift og hyppige slåtter/ beitinger. Den passer også godt til reparasjon, vedlikeholdssåing og til våtsåing over hele landet. Den passer ikke til gjenlegg i korn til modning, på grunn av andelen westerwoldsk raigras som går i strå i såingsåret.



SPESIALBLANDINGER

STRAND NR. 20:

10 % Flerårig raigras Trygve, 4n
30 % Engsvingel Vestar
40 % Hundegrass Laban
10 % Hvitkløver Liflex/Silvester
10 % Rødkløver Gandalf

Såmengde: 3,0–4,0 kg/daa.

Ant. slåtter: 3–4.

Surfôr. En tidlig og intensiv spesialblanding med vinterherdige sorter av hundegrass, engsvingel og flerårig raigras, samt rød- og hvitkløver. Blandingen er endret ift. tidligere der andelen raigras er redusert og engsvingel tatt inn. Blandingen har rask vekstrytme, stor gjenvækstevne og tåler godt hyppige og mange slåtter. Den går bra i både kyst- og innlandstrøk, samt være et godt alternativ til diverse strandsvingel og raigrasblandinger.

STRAND NR. 21:

50 % Bladfaks Leif
20 % Timotei Lidar
20 % Timotei Grindstad
10 % Rødkløver Gandalf

Såmengde: 3,5–5,0 kg/daa.

Ant. slåtter: 2–3.

Surfôr. En varig og svært tørkesterk spesialblanding med bladfaks. Den er mye brukt i Gudbrandsdalen, men interessen øker også hos de som ønsker en varig eng. Timotei er med i blandingen siden bladfaks etablerer seg seint, og gir tett bestand først etter ett til to år. Nå også med rødkløver. Den må høstes tidlig for å opprettholde god kvalitet.

STRAND NR. 22:

30 % Timotei Liljeros
25 % Strandsvingel Swaj
20 % Strandsvingel Kora
10 % Flerårig raigras Figgjo, 4n
8 % Rødkløver Gandalf
7 % Hvitkløver Brianna

Såmengde: 3,0–3,5 kg/daa.

Ant. slåtter: 3–4.

Surfôr. En spesialblanding som kombinerer kvalitet og høy avling og er en ideel blanding for både melke og kjøttfebesetninger. Den er best tilpasset de lavereliggende områder i Sør- og Midt-Norge. Består av en større andel strandsvingel som er et høytytende gras med stor toleranse for både tørke og oversvømmelser. Blandingen bør høstes tidlig og minimum 3 ganger for å opprettholde kvaliteten og utnytte strandsvingelens avlingspotensiale. Den inneholder både rød- og hvitkløver.

STRAND NR. 23:

30-40 % Flerårig raigras Figgjo, 4n
15-25 % Flerårig raigras Calibra, 4n
15-20 % Flerårig raigras Birger, 4n
5-10 % Flerårig raigras Barpasto, 4n
10 % Flerårig raigras Indicus 1/Mara, 2n
10 % Hybridraigras Storm

Såmengde: 3,0–4,0 kg/daa.

Ant. slåtter: 3–4.

Surfôr. En spesialblanding som domineres av de mest vintersterke raigrassortene i markedet. I tillegg inneholder den en stor andel norsk raigras. Den er godt egnet til våtsåing, reparasjon, fornying og forlengelse av eksisterende eng og beite, og til kortvarig eng. Den er tilpasset områder med intensiv drift i lavereliggende kyststrøk. Den brukes ellers mye på Sør-Vestlandet, og kan være et alternativ til Strand nr. 19.



SPESIALBLANDINGER

STRAND NR. 24:

30 % Timotei Liljeros
20 % Strandsvingel Swaj
20 % Strandsvingel Kora
10 % Engrapp Knut
10 % Luserne Mezzo, smittet
10 % Rødkløver Gandalf

Såmengde: 3,0–3,5 kg/daa.

Ant. slåtter: 3–4.

Surfôr. En spesialblanding, som ligner Strand nr. 22. Den kombinerer kvalitet med høy avling. Den inneholder en stor andel strandsvingel, en andel engrapp, luserne og rødkløver, men er uten raigras. Andelen timotei er redusert. Dette gjør blandingen til en tørke- og vintersterk blanding som passer over hele landet, også i våre dal- og fjellbygder. Blandingen bør høstes tidlig og minimum 3 ganger for å opprettholde kvaliteten og utnytte strandsvingelens avlingspotensiale. For at lusernen skal etableres og trives, bør blandingen såes på jord i god hevd med pH godt over 6,0, gjerne i de dypere lag.

STRAND NR. 25:

35 % Timotei Grindstad
35 % Timotei Liljeros
20 % Engsvingel Vestar
10 % Flerårig raigras Figgjo, 4n

Såmengde: 2,5–3,5 kg/daa.

Ant. slåtter: 3.

Surfôr. En spesialblanding, som ligner Strand nr. 15, men uten kløver. Den består av både Liljeros og Grindstad. Blandingen brukes mye på Sør-Vestlandet, men går godt i de klimatiske bedre stedene i Sør-Norge og langs kysten. Den gir store avlinger.

STRAND NR. 26:

28 % Timotei Grindstad
8 % Hundegras Frisk
25 % Strandsvingeltype Hykor
15 % Engrapp Knut
10 % Rødsvingel Leik
5 % Engkvein Leikvin
3 % Tiriltunge
3 % Luserne Creno, smittet
3 % Urter (Sikori, Pimpernell, Karve)

Såmengde: 3,0–4,0 kg/daa.

Ant. slåtter: 3.

Strand Horse Mix – Beite og høy til hest. En vinterherdig blanding som skal gi fôr med mer fiber og et lavere fruktaninnhold enn blandinger bestående av mer sukkerholdige grasarter, som for eksempel raigras. Den inneholder hovedsakelig norske sorter, og valg av arter er gjort i forhold til tilsvarende utenlandske frøblandinger for hest. Blandingen passer bra til beite og engrapp og strandsvingel bidrar til god slitestyrke. Strandsvingel, hundegras og timotei gir struktur til fôret. Blandingen inneholder også urter for å øke smakeligheten. Bør dyrkes ekstensivt for å bevare artsmangfoldet.

STRAND NR. 27:

25 % Raisvingel, type strandsv. Fojtan
25 % Strandsvingel Swaj
20 % Strandsvingel Tower (mykbladet)
10 % Engsvingel Vestar
10 % Engrapp Knut
10 % Hvitkløver Liflex/Silvester

Såmengde: 4,0–5,0 kg/daa.

Ant. slåtter: 3–4–5.

Strandsvingel Pluss – surfôr og beite. En type «svingelblanding» med 70 % sorter yterike strandsvingeltyper pluss en andel engsvingel mm. og uten timotei. Dette er en kombinasjonsblanding tilpasset intensiv slått-/ beitebruk. Den er sammensatt i samråd med NLR Rogaland, men kan brukes i de lavereliggende områdene i hele Sør-Norge og langs kysten til Nordland. Blandingen vil tåle beiting av hjort bedre enn timoteibaserte blandinger.

STRAND NR. 30

– SØRLIG Ø:

- 50 % Timotei Grindstad øko
- 20 % Engsvingel Fure øko
- 10 % Engrapp Knut
- 15 % Rødkløver Gandalf øko
- 5 % Hvitkløver Edith øko

Såmengde: 2,5–3,5 kg/daa.

Ant. slåtter: 3.

Surfôr, beite og høy. En varig og allsidig blanding for Sør-Norge og egnede steder i Midt-Norge. Blandingen består av yterike sorter og inneholder minimum 70 % økologisk såvare.

STRAND NR. 31

– NORDLIG Ø:

- 50 % Timotei Lidar øko
- 20 % Engsvingel Vinjar øko
- 10 % Engrapp Monopoly
- 15 % Rødkløver Gandalf øko
- 5 % Hvitkløver Norstar

Såmengde: 2,5–3,5 kg/daa.

Ant. slåtter: 2–3.

Surfôr, beite og høy. En vintersterk og allsidig blanding for utsatte og nordlige strøk. Blandingen består av vinterherdige sorter og inneholder minimum 70 % økologisk såvare.

STRAND NR. 32

– INTENSIV Ø:

- 50 % Timotei Grindstad øko
- 20 % Engsvingel Fure øko
- 10 % Fl.årig raigras Birger øko
- 15 % Rødkløver Gandalf øko
- 5 % Hvitkløver Edith øko

Såmengde: 2,5–3,5 kg/daa.

Ant. slåtter: 3–4.

Surfôr. En yterik, intensiv og allsidig blanding med en mindre andel flerårig raigras. Den er tilpasset de klimatiske bedre stedene i Sør-Norge og langs kysten. Andelen raigras gir god gjenvekstevne, hever kvaliteten og bedrer smakeligheten på fôret uten at det dominerer. Blandingen inneholder minimum 70 % økologisk såvare.



GRØNNFÔRBLANDINGER

STRAND NR. 40:

40 % Bygg Vertti el.l.
35 % Grønnfôrert Javlo
10 % Fôr (vår) vikke Hanka el.l.
15 % Italiensk raigras Fabio

Grønnfôrblanding, bygg med raigras. Blandingene bør høstes senest to uker etter at kornet skyter. Korn og belgvekster utfyller hverandre godt som fôr. Ert er en god fôr- grøde, og konkurrerer godt mot ugras. Italiensk, bladrikt raigras gir vekst videre utover høsten.

Såmengde: 15,0–20,0 kg/daa.

STRAND NR. 41:

ENDRET

60 % Bygg Vertti el.l.
40 % Grønnfôrert Javlo

Grønnfôrblanding, bygg uten raigras. En grønnfôrblanding som gir en høsting. Den kan også brukes som dekkvekst siden den ikke inneholder raigras.

Selges kun som SS600.

Såmengde: 15,0–20,0 kg/daa.
(Lavest som dekkvekst).

STRAND NR. 42:

50 % Havre Belinda el.l.
40 % Grønnfôrert Javlo
10 % Fôr (vår) vikke Hanka el.l.

Grønnfôrblanding, havre uten raigras. En blanding som ligner Strand nr. 41, men inneholder havre i stedet for bygg, pluss vikke. Fraværet av snerp kan være positivt i fôringssammenheng, og havre gir økt fleksibilitet i forhold til høstetidspunkt.

Såmengde: 15,0–20,0 kg/daa.
(Lavest som dekkvekst).

STRAND NR. 43 Ø:

50 % Havre Perttu el.l. øko
40 % Grønnfôrert Eso el.l. øko
10 % Fôr (vår) vikke Hanka el.l.

Grønnfôrblanding, havre uten raigras. En blanding som ligner Strand nr. 42, men som er godkjent til **økologisk** jordbruk.



Såmengde: 15,0–20,0 kg/daa.
(Lavest som dekkvekst).

STRAND NR. 45:

85 % It. raigras Fabio/Barpluto
8+7 % Perser-/Alexandriner kløver

Ettårig beiteblanding med italiensk raigras. En blanding som er godt egnet til beiting og direkte oppfôring. Det italienske raigraset har svært liten andel strå. Blandingen passer også godt sammen med beiterug.

Såmengde: 3,0–4,0 kg/daa.

STRAND NR. 46:

50 % W.w. raigras Caremo/Bartigra
50 % It. raigras Fabio

Ettårig surfôrblanding med westervoldsk og italiensk raigras. En blanding som egner seg best til ensilering. Den kan brukes ved reparasjonssåing og våtsåing.

Såmengde: 3,0–4,0 kg/daa.

Sort	Antall slåtter	Bruksområde	Veksttid, dager	Normalavling, FEm/daa.	Såmengde, kg/daa.
Korn, erter, vikker	1	Direktefôring/ensilering	70–80	500	10+9 (9+7+3)
Korn, erter, raigras	2	Direktefôring/ ensilering, slått/beite	100–120	600	8+8+3
Korn, forraps	1	Direktefôring/ensilering	80–90	500	12+0,8
Korn, fôrrops, raigras	2	Direktefôring/ ensilering, slått/beite	100–120	600	8+0,8+3
Korn, raigras	2–3	Direktefôring/ ensilering, slått/beite	100–120	600	12+4
Fôrrops, raigras	2	Direktefôring/beite	100–120	600	1,0+4
Fôrrops, vikker sau	1 + beite	Direktefôring/beite	100–120	450	1,2+4



BLANDINGER TIL GRØNNGJØDSLING, FANGVEKSTER, KARBON AGRO OG REGENERATIVT LANDBRUK

Jordkvalitet og jord som produksjonsmedium er i fokus som aldri før. Fangvekster bidrar til et bedre vann -og næringsopptak fra jorda. Det er bl.a. stor interesse for driftsmåtene «**Karbon Agro**» («Conservation Agriculture») og «**Regenerativt landbruk**», der en ønsker minimal eller ingen jordarbeiding, aldri bar jord, men mest mulig grønne marker eller bruk av planterester og et variert vekstskifte.

Regenerativt landbruk ønsker å maksimere tiden med levende røtter og øke det biologiske mangfoldet. Denne interessen er både innen konvensjonelt og økologisk jordbruk, hos de som driver allsidig jordbruk, ensidig åpenåker-/tidligkulturer, og hos de som driver ensidig kornproduksjon. Fokuset kan være et ønske om vekster eller blandinger som skal:

- Gi gjødseleffekter for etterfølgende vekster og spare innkjøpt gjødsel
- Fange opp overskuddsnæring fra en hovedvekst i sesongen, og hindre N-utvasking
- Ha dekkevne, redusere avrenning av fosfor og jord, og hindre erosjon
- Tilføre mer organisk materiale/øke humusinnholdet og gi mer liv til mikroorganismene
- Bedre jordstrukturen, løse opp pakkeskader, gi bedre infiltrasjon og grynstruktur i jorda (gi mer meitemark)
- Ha positiv effekt på sykdommer, skadedyr (nematoder) og ugras
- Generelt øke jordkvaliteten, og på sikt øke avlingsnivået

Noen har fokus på enkeltelementer, mens andre har mer sammensatte ønsker. Nedenfor omtales ulike frøblandinger som kan være egnet til formålet. Enkelte blandinger kan i utgangspunktet ha et annet hovedformål, men kan også brukes til dette formålet. Et eksempel er Strand 20, som egentlig er en surfôrblending, men som kan fungere som fangvekst til underkultur sådd om våren i korn.

De fleste av blandingene er lagervare, mens andre kan produseres etter behov, men etter fastsatt dato. Tidlig bestilling er ønskelig.

Merk følgende:

Grønn- og fangvekstblandinger merket med dette tegnet * holder Landbruksdirektoratets krav til tiltaket «Fangvekst med høy diversitet», dvs. at de består arter tilhørende minimum tre plantefamilier.



FANGVEKSTER



FANGVEKSTER

SPESIALBLANDINGER FOR SÅING OM VÅREN ELLER ETTER EN TIDLIGKULTUR

STRAND NR. 42:

50 % Havre Belinda el.l.
40 % Grønnfôret Javlo
10 % Fôr (vår) vikke Hanka el.l.

Såmengde: 8,0–10,0 kg/daa.

Opprinnelig grønnfôrblanding, havre uten raigras.

En blanding som passer i omløp og såing straks etter en åpenåker/tidligkulturer eller ensidig bygg-/hveteproduksjon. Den har grønn gjødslingseffekt, dekkevne, tilfører organisk materiale og bedrer jordstrukturen.

STRAND NR. 46:

50 % Ww. raigras Caremo/Bartigra
50 % Italiensk raigras Fabio

Såmengde: 2,0–4,0 kg/daa.

Opprinnelig surfôrblanding av westerwoldsk og italiensk raigras.

En blanding som passer som fangvekstblanding etter åpenåker/tidligkulturer eller for såing like før eller etter kornhøsting.

STRAND NR. 51*:

45 % Vintervikke (Lodnevikke)
20 % Italiensk raigras Fabio
15 % Honningurt
20 % Blodkløver

Såmengde: 4,0–7,0 kg/daa.

Pionerblandingen. En blanding som brukes til jordstrukturforbedrer, jordløsner og grønn gjødsling. Den blir meget tett og virker som ugrasbekjemper og er interessant både for konvensjonelle og økologiske dyrkere. Den er rik på blomster og er følgelig også pollinatorvennlig. Såes på våren/forsommeren.

Blandingen består av tre plantefamilier.



SPESIALBLANDINGER FOR SÅING SOM UNDERKULTUR I KORN

STRAND NR. 20:

10 % Flerårig raigras Trygve
30 % Engsvingel Vestar
40 % Hundegrass Laban
10 % Hvitkløver Liflex/Silvester
10 % Rødkløver Gandalf

Såmengde: 0,7–1,0 kg/daa.

Opprinnelig surfôrblanding. En spesialblanding bestående av hundegrass, engsvingel og flerårig raigras, samt rød- og hvitkløver. Blandingen passer utmerket som **underkultur** sådd om våren i korn og som konkurrerer lite med hovedkulturen. Som i blanding nr. 57 består den av flerårige arter som overvintrer, og den vil kreve en form for «**behandling**» på våren før ny såing. Ved å tilsette 1 % sikori eller karve kommer den i gruppen «*Fangvekst med høy diversitet*» og vil dermed bestå av tre plantefamilier.

STRAND NR. 52*:

38 % Flerårig raigras-3 sorter (2n og 4n)
13 % Timotei
20 % Engsvingel
5+5+5 % Hvit-, rød- og blodkløver
5 % Tiriltunge
5 % Oljedodre
3 % Urter (Sikori, Pimpernell, Karve)
1 % Honningurt

Såmengde: 0,6–1,2 kg/daa. Største mengde i høstkorn og ved sein såing (buskingsstadiet) i vårkorn. Minste mengde i 2r- bygg og vårhvete.

Grønn bro. En svært allsidig blanding som passer til **underkultur** i korn. Den er sammensatt for driftsmåten «**Regenerativt landbruk**» og passer for dyrkere med fokus på jordfruktbarhet. Formålet er å gi et mikrobielt mangfold i bakken for å bygge opp humus (jordkarbon), danne en robust jord, en god andel jordlevende sopp og annet mikroliv med god kapasitet til å lagre og frigjøre næringsstoffer. Med en allsidig underkultur og jordmikrobiologi kan vekstskiftet være mer fleksibelt. Underkulturen vil overvintrer de fleste steder og vil kreve en type «**behandling**» på våren før kornsåing. Den kan også brukes som gjenlegg til kortvarig eng eller beite. **Blandingen består av mer enn tre plantefamilier.**

STRAND NR. 55:

90 % Italiensk raigras Barpluto el.l.
10 % Hvitkløver Rivendel

Såmengde: 0,7–1,0 kg/daa.

Fangvekstblanding med italiensk raigras. En enkel blanding som passer godt til **underkultur** sådd om våren i 6r-bygg eller havre. Både raigraset og hvitkløveren kan overvintrer og blandingen vil kreve en form for «**behandling**» på våren før ny såing. Ved å tilsette 1 % sikori eller karve kommer den i gruppen «*Fangvekst med høy diversitet*» og vil dermed bestå av tre plantefamilier.

STRAND NR. 56:

90 % Flerårig raigras Figgjo el.l.
10 % Hvitkløver Rivendel

Såmengde: 0,8–1,2 kg/daa.

Fangvekstblanding med flerårig raigras. En enkel blanding som passer godt til **underkultur** sådd om våren i 2r-bygg eller vårhvete. Både raigraset og hvitkløveren vil normalt overvintrer og blandingen vil kreve en form for «**behandling**» på våren før såing. Ved å tilsette 1 % sikori eller karve kommer den i gruppen «*Fangvekst med høy diversitet*» og vil dermed bestå av tre plantefamilier.

STRAND NR. 57:

70 % Hundegrass Laban
15 % Hvitkløver Rivendel
15 % Tiriltunge

Såmengde: 0,7–1,0 kg/daa.

Fangvekstblanding med hundegrass m.m. En alternativ blanding som passer godt til **underkultur** sådd om våren i korn og som konkurrerer mindre med hovedkulturen enn raigras. Blandingen består av flerårige arter som overvintrer, og den vil kreve en form for «**behandling**» på våren før ny såing. Ved å tilsette 1 % sikori eller karve kommer den i gruppen «*Fangvekst med høy diversitet*» og vil dermed bestå av tre plantefamilier.

SPESIALBLANDINGER FOR SÅING SOM ETTERVEKST LIKE FØR ELLER ETTER KORNHØSTING

STRAND NR. 61*:

ENDRET

70 % Fôr (vår) vikke
10 % Oljereddik Siletina el.l., tidl.
10 % Oljereddik TR Stinger el.l., store røtter
10 % Honningurt (coated seed)

Såmengde: 3,0–5,0 kg/daa.

Selges kun i **SS600**.

Ettervekster – struktur høst. En svært populær blanding hos dyrkere som har interesse for driftsmåten «**Karbon Agro**». Blandingen passer godt til ettervekst for såing like før eller etter kornhøsting. Alle artene dør ut i løpet av en normal vinter og krever ingen omfattende jordarbeiding eller nedsprøyting før ny såing på våren. Blandingen får positiv omtale av NLR i Norge, FRDK i Danmark og av tyske fangvekstmiljøer. Blandingen består av ulike typer reddik som utfyller hverandre innen veksttid, biomasse og rotdannelse. I år også med økt andel vikker. Blandingen kan også brukes som base og tilsettes andre arter som f.eks. havre eller ettårig raigras. Den består av store frø og kan spres med sentrifugalspreder. **Blandingen består av tre plantefamilier.**

STRAND NR. 62*:

60 % Vintervikke (Lodnevikke)
10 % Oljereddik Siletina el.l., tidl.
10 % Oljereddik TR Stinger el.l., store røtter
10 % Honningurt («coated seed»)
10 % Blodkløver

Såmengde: 3,0–5,0 kg/daa.

Selges kun i **SK40**.

Ettervekster – struktur vinter. En blanding som ligner Strand nr. 61, men inneholder flere arter som kan overvintre og gi «liv» i jorda på våren, ved at veksten starter opp og bidrar til raskere opptørking og bedre struktur. Blandingen består av ulike typer reddik som utfyller hverandre innen veksttid, biomasse og rotdannelse. Blandingen passer for driftsmåten «**Karbon Agro**» og egner seg til ettervekst for såing like før, eller etter kornhøsting. Blandingen vil kreve en form for «**behandling**» på våren før kornsåing. Den består av store frø og kan spres med sentrifugalspreder. **Blandingen består av tre plantefamilier.**

STRAND NR. 64*:

NYHET

87 % Havre
6 % Honningurt («coated seed»)
6 % Blodkløver
1 % Bokhvete

Såmengde: 8-10 kg/daa.

Selges kun i **SS600**.

Ettervekster – Vekstkskifte. En blanding uten belg- og korsblomstrede vekster som oljereddik, ertes og vikker) og passer godt i omløp med slike vekster med tanke på eventuell oppformering av sjukdomssmitte. Blandingen egner seg best til ettervekst for såing like før eller etter kornhøsting. Blandingen er tilnærmet ettårig, dvs. at de dør ut i løpet av en normal vinter. Den kan gjerne også tilsettes andre arter som f.eks. ettårig raigras for å gjøre den mer artsrik. Blandingen kan spres med sentrifugalspreder. **Blandingen består av fire plantefamilier.**

BLANDING FOR POLLINERENDE INSEKTER

Kan vi hjelpe humler, bier og andre pollinerende insekter gjennom sesongen med ulike vekster?

Flere fylker og regioner gir nå tilskudd til soner for pollinerende insekter, der målet er å bedre livsbetingelsene for ville pollinatorer i jordbrukslandskapet ved å ha et mangfold av vekster som kan øke tilgangen på næring for insektene.

For kommende vekstsesong tilbys følgende blandinger til dette formålet:

Merk: Våre blandinger inneholder ikke arter som er vurdert til å ha potensielt høy risiko, høy risiko eller svært høy risiko jamfør Fremmedartslista.

STRAND NR. 70:

- 15-25 % Aleksandrinerkløver
- 10-20 % Blodkløver
- 10-15 % Perserkløver
- 17 % Bokhvete
- 10-13 % Honningurt
- 5- 7 % Lin
- 5 % Oljedodre/Vårrybs

Såmengde: 2,0–3,0 kg/daa.
(Selges i 10 kg-sekk).

Bievennlig – ettårig. En allsidig blanding med ettårige vekster som gir mange pollinatorvennlige blomster gjennom sesongen. Den passer godt til striper langs kanter på dyrket mark som blir pløyd eller avsluttet hvert år. Den blomstrer fra juni/juli til september. Den må ikke såes for tidlig pga. faren for frost, spesielt mht. bokhveten.

STRAND NR. 71:

- 45 % Rødsvingel med lange utløpere -fl. årig gras
- 5 % Engkvein -fl. årig gras
- 10 % Rødkløver -fl. årig
- 10 % Hvitkløver -fl. årig
- 5 % Karve -toårig
- 10 % Honningurt -ettårig
- 10 % Blodkløver -ettårig
- 5 % Oljedodre/Vårrybs

Såmengde: 2,0–3,0 kg/daa.
(Selges kun i 10 kg-sekk).

Bievennlig – flerårig. En allsidig og flerårig blanding som gir mange pollinatorvennlige blomster gjennom sesongen. Blandingen består av ettårige og flerårige vekster. De ettårige blomstrer i såingsåret og de flerårige i påfølgende år, og den gir dermed en insektvennlig plantebestand i flere år. Den inneholder en andel gras for å bli mer varig og ikke så tett. Den passer godt til varige gras-striper og grasdekte kantsoner i åker eller til grassdekte vannveier i åkerlandskapet. Den blomstrer fra juni/juli til september.





Foto: Karoline F. Vold



VALG AV FRØBLANDING TIL ENG OG BEITE

Valg av riktige sorter i ulike frøblandinger er en av flere forhold som har betydning for å lykkes med et grøntanlegg.

De beste sortene er prøvd og anbefalt til de bruksområdene blandingene er laget for. Disse kjøpes fra foredlings- og frøfirma i Norge og i utlandet.

Strand Unikorn leverer gressfrø med god kvalitet til alle typer behov:

- Hage og park
- Torvtak og natur
- Veiskråninger
- Sportsareal (fotball-, golfbaner)
- Ferdigplenproduksjon
- Spesialblandinger

I Helt Grønn sortimentet lagerføres fem hovedblandinger. Det er Standard, Robust, Hurtigetablerende og Torvtak/Natur, som leveres i pakninger på 1,5 kg og 20 kg. I tillegg leverer vi blandingen Veiskråning i pakning på 20 kg. Øvrige blandinger lages på forespørsel i 20 kg pakning.

FRØ TIL PLEN OG GRØNTANLEGG

PLENFRØ STANDARD

70 % Rødsvingel, 3 stk sorter
25 % Engrapp
5 % Engkvein

Såmengde: 1,0–1,5 kg/100 m²

Det beste valget til mange av privathagene. Den gir en finbladet, tett og fin pryddplen. Plenfrø Standard har god slitestyrke, liten tilvekst og tåler tørkeperioder. Frøblandingen setter få krav til voksestedet, og har et moderat vedlikeholdsbehov.



PLENFRØ ROBUST

55 % Rødsvingel, 3 stk sorter
45 % Engrapp, 2 stk sorter

Såmengde: 1,3–2,0 kg/100 m²

Dette er det beste valget til plen med større aktivitet i form av sport og lek. Plenfrø Robust har solid slitestyrke, og engrapp med mange underjordiske utløpere som armerer grasmatten. Blandingen vokser aller best på mer solfylte områder og bør gjødsles og klippes regelmessig. Vanningsbehovet er moderat.



PLENFRØ HURTIGETABLERENDE

40 % Raigras, 2 stk sorter
35 % Rødsvingel, 2 stk sorter
25 % Engrapp

Såmengde: 1,3–2,0 kg/100 m²

Dette er det beste valget for å reparere skader i plen eller for ettersåing. Skader kan oppstå etter tøffe vintre eller etter slitasje. Plenfrø Hurtigetablerende inneholder raigras som spirer og etablerer seg raskt. Ettersåing er aktuelt i alle plener for å holde grasdekket ungt og tett, og ugras og mose vil få problemer med å finne fotfeste.



PLENFRØ TORVTAK/NATUR

20 % Stivsvingel
50 % Rødsvingel, 2 stk sorter
20 % Sauesvingel
10 % Engkvein

Såmengde: 1,0–1,2 kg/100 m²

Dette er det beste valget dersom man ønsker en meget hardfør og varig blanding. Vintersterke og nøysomme sorter av rødsvingel og engkvein er viktige komponenter i denne blandingen. Det er lagt vekt på å bruke norske sorter slik at Frøblanding Helt Grønn Torvtak/Natur skal få et naturlig utseende og gli inn i omgivelsene også høyt til fjells. De saktevoksende artene fører til at naturlig omkringliggende vegetasjon blandes inn og setter sitt preg på arealet. Helt Grønn Torvtak/Natur passer utmerket til hyttetaket, området rundt hytta, veiskråninger, eller til områder som er tørkesvake og næringsfattige.



FRØBLANDING VEISKRÅNING

60 % Rødsvingel med lange utløpere (2 stk sorter)
25 % Sauesvingel
10 % Raigras
5 % Engkvein

Såmengde: 1,3 –2,0 kg/100 m²

En blanding som etablerer seg raskt og binder jorda i hellende terreng. Den ligner Helt Grønn Torvtak/Natur, men har en liten andel raigras.









STRAND NR. 22



STRAND NR. 22



Foto: Ada Molteberg

SÅVAREFORBINDELSER


Bedrift	Telefon	Adresse	Fylke
A-K Traktorservice AS	32 07 47 96	3550 Gol	Buskerud
Agro Øst	46 77 95 01 / 90 65 48 77	2540 Tolga	Innlandet
Eik Senteret Bergen	55 25 12 00	5132 Nyborg	Vestland
Eik Senteret Ørsta	90 59 78 04	6151 Ørsta	Møre og Romsdal
Eiksenteret Fagernes	61 36 44 80	2900 Fagernes	Innlandet
Fiskå Mølle Flisa	62 95 54 44	2270 Flisa	Innlandet
Fiskå Mølle Moss	69 20 47 70	1531 Moss	Østfold
Fiskå Mølle Trøndelag AS	73 85 90 60	7074 Spongdal	Trøndelag
Fiskå Mølle Trøndelag AS	73 85 90 60	7100 Rissa	Trøndelag
Fiskå Mølle	51 74 33 00 / 51 44 42 50	4031 Stavanger	Rogaland
Fiskå Mølle	51 74 33 00 / 51 44 42 50		Vestland
Fiskå Mølle	51 74 33 00 / 51 44 42 50		Møre og Romsdal
Fiskå Mølle	38 12 77 50	4632 Kristiansand	Agder
Hundseth Mølle	74 22 71 70	7750 Namdalseid	Trøndelag
Hurum Mølle	32 79 80 06	3490 Klokkarstua	Buskerud
Kvismo Sag	61 36 81 85	2973 Ryfoss	Innlandet
L. Hals Eftf. AS	71 66 38 00	6645 Todalen	Møre og Romsdal
Lesja Bulldozerlag	97 01 84 00	2665 Lesja	Innlandet
Løten Mølle	62 50 89 89	2340 Løten	Innlandet
Midt-Østerdal Landbrukssenter	62 46 05 10	2480 Koppang	Innlandet
Mysen Kornsilø og Mølle	69 84 63 30	1850 Mysen	Østfold
Noko (Kvelde Mølle)	33 18 98 00	3282 Kvelde	Vestfold
Norfør AS	61 24 51 85	2665 Lesja	Innlandet
Odals Innkjøpslag AL	62 96 11 46	2100 Skarnes	Innlandet
Orkla Kornsilø og Mølne, avd. Lundamo	72 87 84 10	7232 Lundamo	Trøndelag
Orkla Kornsilø og Mølne, avd. Skjerva	72 49 57 70	7336 Meldal	Trøndelag
Orkla Kornsilø og Mølne	72 48 75 50	7320 Fannrem	Trøndelag
Ottadalen Mølle, avd. Stryn	57 87 69 11	6783 Stryn	Vestland
Ottadalen Mølle, avd. Vågå	61 23 70 72	2680 Vågå	Innlandet
Ottadalen Mølle	61 21 18 20	2686 Lom	Innlandet

Bedrift	Telefon	Adresse	Fylke
RBL AS	71 66 48 00	6657 Rindal	Møre og Romsdal
Ringerikes Kornsilø	32 18 10 00	3513 Hønefoss	Buskerud
Røv Mølle	71 65 86 60	6655 Vindøla	Møre og Romsdal
Råde Mølle	69 28 05 30	1640 Råde	Østfold
Skjelfoss Korn AS	69 92 01 50	1827 Hobøl	Østfold
Strand Unikorn, avd. Bagn	97 78 20 32	2930 Bagn	Innlandet
Strand Unikorn, avd. Hadeland	62 35 15 00	2770 Jaren	Innlandet
Strand Unikorn, avd. Sarpsborg	69 10 27 40	1705 Sarpsborg	Østfold
Strand Unikorn	62 35 15 00		Vestland
Strand Unikorn	62 35 15 00		Møre og Romsdal
Strand Unikorn	62 35 15 00	2390 Moelv	Innlandet
Vestby Mølle	64 98 06 40	1540 Vestby	Akershus
Vestfoldmøllene, avd. Bakke Bruk	47 79 00 00	3174 Revetal	Vestfold og Telemark
Vestfoldmøllene, avd. Borgen	47 79 00 00	3158 Andebu	Vestfold og Telemark
Vinstra Bruk	61 29 01 20	2640 Vinstra	Innlandet
Ørjedal Maskin	75 16 40 23 / 91 70 40 86	8960 Hattfjelldal	Nordland, Troms og Finnmark
Østmøllene, avd. Slorafoss	63 85 46 60	1970 Hemnes	Akershus
Østmøllene, avd. Trøgstad	69 82 43 00	1860 Trøgstad	Østfold
Østmøllene	69 81 49 40	1870 Ørje	Østfold



Strand Unikorn AS

Postadresse: PB 103, 2391 Moelv
Besøksadresse: Strandveien 15, Moelv
Tlf: 62 35 15 00, post@strandunikorn.no
www.strandunikorn.no

 Følg oss på Facebook!
/ Strand Unikorn AS

Ta kontakt med
Strand
for en fagprat!

NORGESFØR

 **Strand**

Alltid der for deg